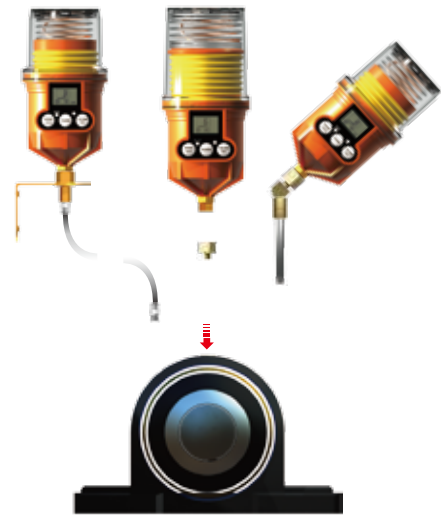


## Options de Montage Disponibles

### Lubrification monopoint



Un montage linéaire/tronqué direct (avec ou sans tube d'extension) est toujours préférable. Cependant, pour les applications ne permettant pas de montage direct ou d'extension, vous pouvez réaliser un montage à distance de l'unité à l'aide d'une ligne de lubrification pré-chargée d'un diamètre extérieur de 6mm (1/4").

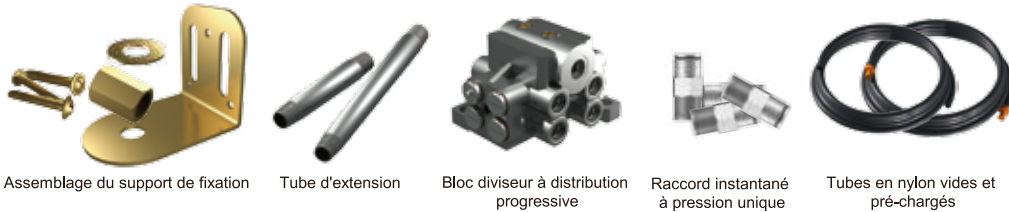
### Lubrification multipoint à l'aide d'un bloc diviseur à distribution progressive



Il est possible d'effectuer une lubrification multipoint à distance avec le Pulsarlube M à l'aide d'un bloc diviseur. Il est recommandé de tester la contre-pression du roulement, des lignes de lubrification et du bloc diviseur une fois l'assemblage terminé à l'aide d'une pompe de graissage reliée à un indicateur de pression. Assurez-vous que la pression de rupture est inférieure à la pression de fonctionnement moyenne de 30kgf/cm<sup>2</sup> (425 psi).

**AVERTISSEMENT** La distance maximum par point de lubrification ne doit pas dépasser 6m (20pieds).

Pièces d'installation pour une lubrification multipoint



## Durée de Conservation et Garantie du Produit

La durée de conservation de chaque unité Pulsarlube M est d'1 an à compter de la date de production. La garantie du produit se limite aux défauts d'origine au niveau des matériaux et de la construction et ne saurait couvrir des dommages collatéraux quelconques liés à une mauvaise utilisation, une utilisation abusive et/ou toute autre utilisation inappropriée du produit.

## Comment Commander

M125 / PL1  
M250 / PL1

Type de graisse  
Numéro de modèle Pulsarlube  
(M125: 125ml, M250: 250ml)

## Spécifications

Spécifications	Description
Poche de graisse	125 / 250ml(remplaçable)
Pression de fonctionnement	30-60kgf/cm <sup>2</sup> (425-850psi)
Température de fonctionnement	-15°C ~ 60°C (5°F ~ 140°F) -40°C ~ 60°C (-40°F ~ 140°F) * * avec pack de batterie lithium facultatif
Taille du produit	125ml: Ø91mm (3.6") × 183mm (7.2") 250ml: Ø91mm (3.6") × 210mm (8.2")
Poids	125ml: 860g (1.89 lb) 250ml: 1,050g (2.31 lb)
Périodes de distribution disponibles	Demi-mois (D), 1, 2, 3, 6 et 12 mois
Diamètre de filetage pour l'installation	3/8 pouces mâle BSPT
Multipoint	Jusqu'à 8 points
Installation à distance	Jusqu'à 6m (20pieds) à l'aide d'une ligne de lubrification pré-chargée d'un diamètre extérieur de 6 mm (1/4 de pouce)

**REMARQUE** Les informations d'ordre technique sont susceptibles d'être modifiées sans avis préalable.

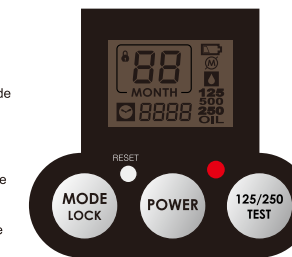
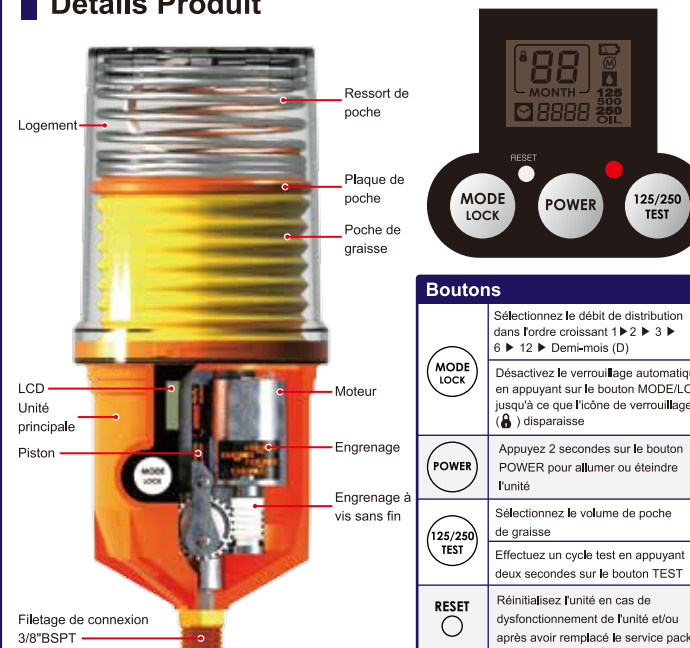
Modèles  
Graisseur PULSARLUBE M 125/250ml

ISO9001/14001 CE

### Avant toute utilisation

Merci d'avoir acheté le Pulsarlube M, graisseur automatique électromécanique fabriqué par Pulsarlube USA, Inc. Pour assurer le fonctionnement sans danger et l'installation correcte du Pulsarlube M, il est vivement recommandé de lire attentivement les informations suivantes avant son utilisation. Pour plus d'informations, veuillez contacter votre fabricant ou fournisseur local.

## Détails Produit



### Boutons

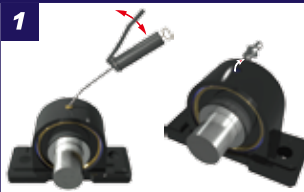

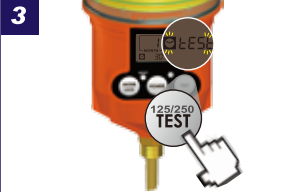
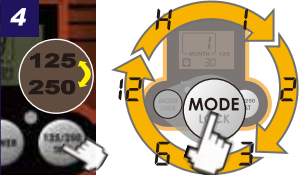
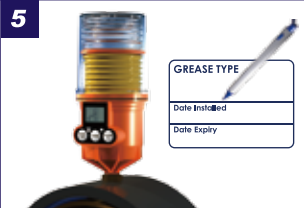
<b>MODE LOCK</b>	Sélectionnez le débit de distribution dans l'ordre croissant 1 ▶ 2 ▶ 3 ▶ 6 ▶ 12 ▶ Demi-mois (D)
<b>POWER</b>	Désactivez le verrouillage automatique en appuyant sur le bouton MODE/LOCK jusqu'à ce que l'icône de verrouillage (🔒) disparaisse
<b>125/250 TEST</b>	Appuyez 2 secondes sur le bouton POWER pour allumer ou éteindre l'unité
<b>RESET</b>	Sélectionnez le volume de poche de graisse
	Effectuez un cycle test en appuyant deux secondes sur le bouton TEST
	Réinitialisez l'unité en cas de dysfonctionnement de l'unité et/ou après avoir remplacé le service pack

### Écran LCD - Fonction

	6 MONTH	Programmation de la période de distribution
	180	Nombre de jours restants avant la fin du cycle de lubrification
		L'unité est en mode de verrouillage automatique
	125 / 250	Capacité de poche de graisse sélectionnée
	TEST	Le mode test est activé
	5603	Le nombre de jours suivant la distribution a été atteint
	Ch03	Nombre de jours en mode stand-by en raison de contre-pression excessive
		Batterie presque épuisée
		Il existe une contre-pression excessive
		Niveau de graisse vide
		Le voyant lumineux clignote périodiquement lorsque le niveau de batterie est faible, lorsqu'il existe une trop forte contre-pression ou en cas de faible niveau de graisse

## Instructions d'installation

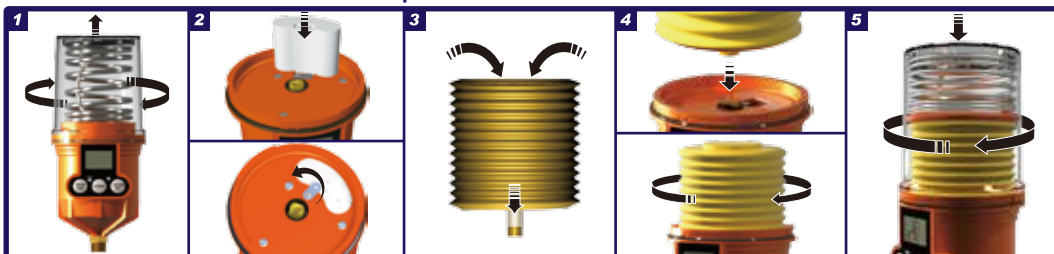
### Pour l'unité Pulsarlupe M entièrement assemblée-Installation initiale

<p><b>1</b></p> 	<p>Avant l'installation de l'unité Pulsarlupe M, éliminez les contaminants autour du point de lubrification et prévoyez un espace suffisant en purgeant le point de lubrification à l'aide d'une pompe de graissage manuelle.</p> <p>Retirez le couvercle-mamelon de graisse et vérifiez la présence de graisse solidifiée au niveau du point de lubrification du roulement. En cas de graisse solidifiée, nettoyez le point de lubrification avant de monter l'unité Pulsarlupe M sur le roulement.</p>
<p><b>2</b></p> 	<p>Allumez l'unité Pulsarlupe M (ON) en appuyant 2 secondes sur le bouton POWER.</p> <p>Pour confirmer que l'écran LCD est activé, vérifiez que la DEL rouge clignote une fois dès que vous appuyez sur le bouton POWER.</p>
<p><b>3</b></p> 	<p>Appuyez 2 secondes sur le bouton TEST pour effectuer un cycle test. L'unité va commencer à distribuer de la graisse et à fonctionner de manière continue en mode purge/test.</p> <p>Le processus dure environ 2 minutes et vise à vérifier que chaque fonction du lubrificateur est opérationnelle.</p>
<p><b>4</b></p> 	<p>Sélectionnez le volume de poche de graisse approprié en appuyant sur le bouton 125/250/TEST.</p> <p>Appuyez sur le bouton MODE pour programmer la période de distribution. Chaque fois que vous appuyez sur le bouton MODE, la période de distribution est modifiée dans l'ordre croissant 1 ► 2 ► 3 ► 6 ► 12 ► D (D = Demi-mois)</p>
<p><b>5</b></p> 	<p>Installez l'unité Pulsarlupe M au niveau du point de lubrification à l'aide de raccords et d'accessoires adaptés selon vos besoins. Assurez-vous que les raccords et accessoires sont correctement serrés.</p> <p>La date d'installation et la date prévue de fin du cycle de lubrification doivent être consignées à des fins de maintenance.</p>

## Installation du Service Pack

Si l'unité Pulsarlupe M est fournie avec un service pack rechargeable, la procédure suivante doit être observée avant de passer à la #2 étape des instructions ci-dessus. Pour obtenir des instructions complètes sur l'installation du service pack, consultez les étapes 3 à 7 de la section de l'utilisation du service pack relative à son remplacement.

### Schémas d'installation du service pack



## Guide de Dépannage

Problème	Écran LCD	Cause possible du problème	Étapes de dépannage
L'unité ne fonctionne pas	Normal	<ul style="list-style-type: none"> <li>Dysfonctionnement électrique au niveau du CPU ou des circuits</li> <li>Problème de contact (circuit ouvert) au niveau des boutons du panneau de contrôle</li> </ul>	Contactez votre fabricant ou fournisseur local pour une réparation ou un remplacement
	Écran vierge	<ul style="list-style-type: none"> <li>Dysfonctionnement électrique au niveau du CPU ou des circuits</li> <li>Pack de batterie installé de manière incorrecte</li> <li>Pack de batterie défectueux ou endommagé</li> <li>L'ancien pack de batterie n'a pas été remplacé</li> </ul>	<ol style="list-style-type: none"> <li>Assurez-vous que le pack de batterie est installé correctement</li> <li>Remplacez le pack de batterie</li> <li>Contactez votre fabricant ou fournisseur local pour une réparation ou un remplacement</li> </ol>
Signal de batterie faible		<ul style="list-style-type: none"> <li>Pack de batterie épuisé</li> <li>Conditions de stockage extrêmes (température ou humidité)</li> <li>Pack de batterie défectueux ou endommagé</li> <li>Conditions de fonctionnement extrêmes</li> </ul>	<ol style="list-style-type: none"> <li>Assurez-vous que l'environnement de fonctionnement répond aux exigences requises</li> <li>Remplacez le pack de batterie</li> </ol> <p><b>⚠ AVERTISSEMENT</b></p> <ul style="list-style-type: none"> <li>Le pack de batterie doit être remplacé lors de chaque remplacement de poche de graisse</li> <li>Conservez le pack de batterie dans un endroit sec et frais afin d'éviter tout endommagement.</li> </ul>
L'unité ne distribue pas de graisse	   	<p>Il existe une contre-pression excessive pour les raisons suivantes :</p> <ul style="list-style-type: none"> <li>Surlubrification</li> <li>Forte contre-pression au niveau de la ligne de lubrification en raison de graisse solidifiée, de ligne de lubrification brisée, d'installation à longue distance, etc.</li> <li>Niveau de batterie faible en raison de conditions de fonctionnement extrêmes</li> </ul>	<p>Si le symbole  s'affiche toujours après l'exécution du mode test :</p> <p>Si, après l'exécution du mode test,  ne s'affiche plus, vous pouvez réinstaller le lubrificateur.</p> <ul style="list-style-type: none"> <li>Remplacez le pack de batterie</li> <li>Vérifiez la contre-pression au niveau de la ligne de lubrification</li> <li>Vérifiez le débit de distribution de graisse</li> <li>Réduisez l'éloignement lors de l'installation à distance</li> <li>Utilisez un pack de batterie lithium en cas d'utilisation dans des conditions extrêmes</li> </ul>
	Normal	<ul style="list-style-type: none"> <li>Poche de graisse mal installée</li> <li>Poche de graisse vide</li> <li>La graisse se solidifie en raison de basses températures ou d'un fort degré de séparation d'huile</li> <li>Problème d'amorçage de pompe dû à des poches d'air accidentelles</li> </ul>	<ul style="list-style-type: none"> <li>Installez et fixez correctement la poche de graisse</li> <li>Remplacez la poche de graisse et le pack de batterie</li> <li>Utilisez une graisse de qualité adaptée à l'environnement de fonctionnement</li> </ul> <p>1. Désactivez le verrouillage automatique</p> <p>2. Exécutez le mode test</p> <p>3. Vérifiez que la graisse est bien distribuée</p> <p><b>REMARQUE</b></p> <p>Si le problème persiste, effectuez les étapes ci-dessous.</p> <p>1. Desserrez légèrement la soupape de contrôle à l'aide d'une fine clé Allen, d'un tournevis ou d'un outil du même type</p> <p>2. Exécutez le mode test et vérifiez que la graisse est distribuée</p>