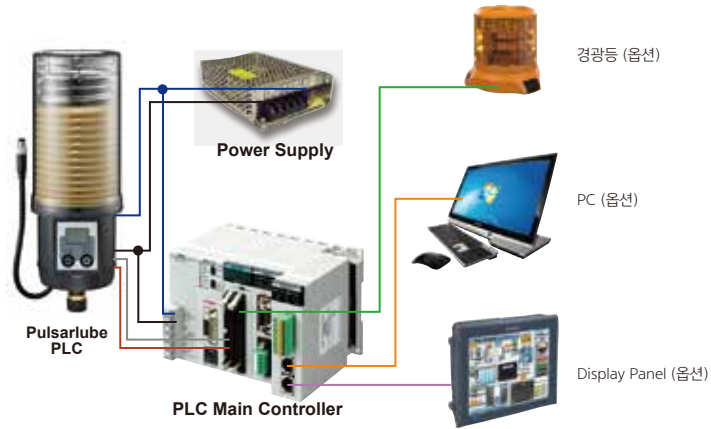
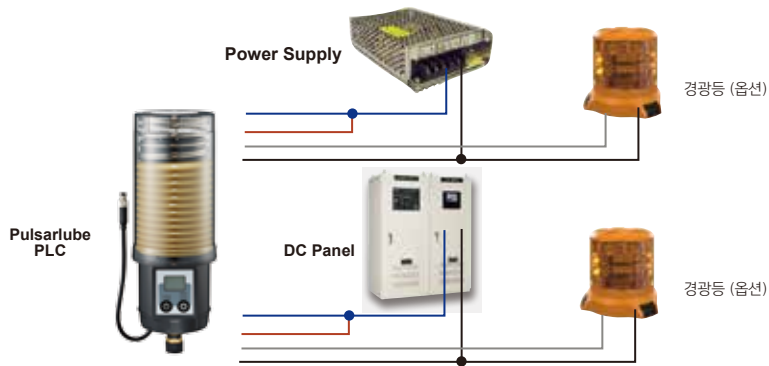


제품배선 예

PLC 장비 연동 운영 결선 방법 (Month Type, Interval Type 공통적용)



파워서플라이 단독운영 (DC 아답터) 결선 방법 (Month Type 적용)



주의사항

주의 그림과 같이 표시된 체결나사부를 임의로 해제하거나 분해하지 마십시오. 임의로 해제하거나 분해 조작성 고장의 원인이 될 수 있습니다. 본 제품은 배터리 교체형 제품이 아닙니다.

* 제품 설치시 상세한 제품 설치방법 및 설정방법은 홈페이지 기술자료를 참고하세요.

제품 보증

제품의 보증기간은 구입 후 1년 입니다.

PLC입출력

주문시 PNP/NPN사양 선택가능

주문 방법

PLC 120 N-INT /PL1
PLC 240 P-MON/PL1

- 그리스 타입 : PL1 ~ PL10
- 주유기 타입 : INT / MON
- PLC 타입 : PNP / PNP
- Pulsarlube 모델 (PLC120: 120ml, PLC240: 240ml)

(주) KLT

서울특별시 금천구 빛꽃로 298, 814호
대표번호: 1833-8411 / FAX: 02-2083-8485

www.pulsarlube.co.kr / klt_sales@pulsarlube.com

PULSARLUBE PLC

NPN TYPE
사용설명서

PLC 시스템과 연동이 가능한 자동 기계식 주유기

제품 사양

제품 사양	세부 사항
그리스 용량	60,120,240,480ml (용량지정식)
작동 압력	보증압력 30kg/cm ² , 최대압력60kg/cm ²
전원 (외부전원공급방식)	PLC : DC 12V / 24V POWER SUPPLY : DC 9V ~ max. 36V
출력전류	Max. 1A(1,000mA)
사용 온도	-20°C ~ 60°C
사용 급유주기	MONTH TYPE : 1, 2, 3 ...10,11,12개월 INTERVAL TYPE : 1, 2,...6 MODE
토출구 나사 규격	PT 3/8" Male
급지 방법	멀티급지 (Multi Point Lubricator)
LCD	백라이트 적용 (블루톤)

NOTE 제품 사양은 성능 및 품질 개선의 목적으로 사전 통보 없이 변경될 수 있습니다.

품명 / 모델

PULSARLUBE PLC 자동 그리스 주유기

ISO9001/14001

제품을 사용하기 전에

필사루브 PLC 기계식 자동그리스 주유기를 선택해 주셔서 감사합니다. 안전하고 간편한 설치와 최적의 성능 발휘를 위하여 본 제품 사용 전에 반드시 본 사용 설명서의 내용을 숙지하여 주시기 바랍니다. 기타 본 제품 관련 문의사항은 대리점 또는 제조사로 문의하여 주시기 바랍니다.

제품 개략도



LCD 상세기능 설명

잠금표시

동작상태 표시

퍼징 동작표시

그리스 급유기간 표시 (1-12개월 선택) - Month Type
(1-6 MODE 선택) - Interval Type

그리스 급유량 표시 (60,120,240,480ml 용량 지정 방식)

	백라이트 기능		차압 자가진단 기능
	설정모드 종료 알림 기능		퍼징기능

PLC 연결 케이블 사양 (케이블 색상)		
	① VCC (주유기 전원 공급선)	Blue
	② Signal Out (주유기의 경고 출력)	White
	③ GND (주유기 전원 공급선)	Black
	④ Signal In (주유기의 동작 명령을 입력)	Brown

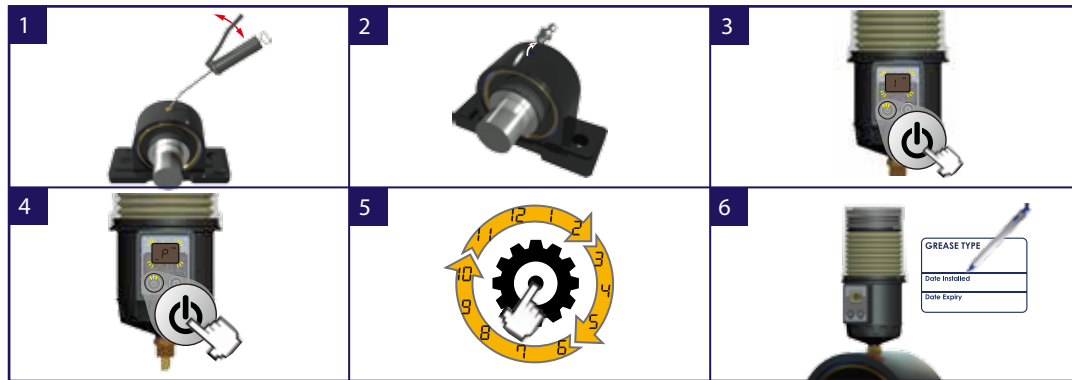
버튼 조작 & LCD 표시화면 설명

아이콘활성	전원버튼	모드버튼	버튼누름			점멸
			짧게	길게3초	길게5초	

(하기 기능은 버튼 잠금 해제 후 설정 하십시오.)

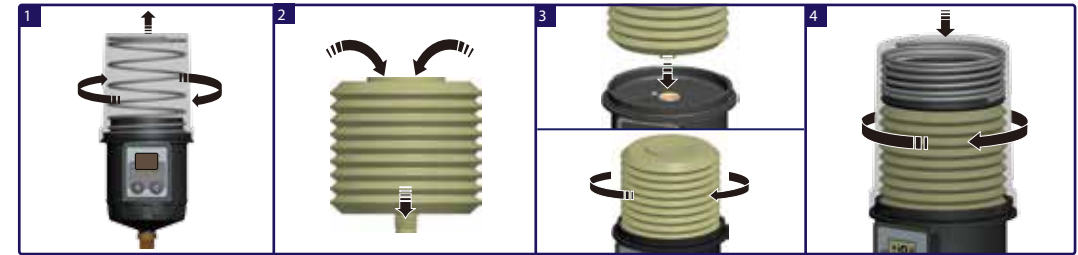
버튼	구분	조작방법 및 설명	LCD 표시창
	전원 동작	길게 3초	ON) (Month Type)
		길게 5초	(Interval Type)
	자동	'P'문자 표시될 때 까지 길게	OFF)
	선택	급유중단 요구 시 짧게	진행 설정모드
	토출주기 선택	실행 해제 후 짧게 누름 1~12개월 모드 변환(Month Type) 1~6 모드 변환(Interval Type)	설정 실행
	잠금해제	'꺼질 때 까지 길게	잠금 해제
	리셋	잠금 해제 후 실행 상태에서 5초간 길게	실행 초기화
	백라이트	전원버튼 누른상태에서 모드버튼을 순차적으로 누름	(5초간)

제품 설치 순서 - 초기 설치



서비스 팩 조립 순서

필사루브 PLC 제품이 서비스 팩과 별도로 공급되는 경우에는 아래와 같이 서비스 팩을 조립한 후 설치하여 주십시오. 사용이 끝난 서비스 팩을 교환할 경우에는 별도의 "서비스 팩 사용 설명서"를 참조하시기 바랍니다.



제품 이상시 대처요령

1. 제품이 전혀 동작하지 않을 경우

LCD 표시창	이상 요인	대처 요령
정상	· CPU 이상 또는 전면부 버튼 접촉 부적합등 전기적 요소	재설정 (RESET) 후 반복 시 제조사 문의
부적합	· CPU 또는 회로 이상 · 단락 및 단선	· 재설정 (RESET) 후 반복 시 제조사 문의 · 제조사 문의

2. 그리스가 토출이 안되는 경우

LCD 표시창	이상 요인	대처 요령
	과부하 발생요인 점검 · 배관내 잔류 그리스 존재 · 배관 길이 꺾이거나 구부러져 있음 · 배관 길이가 멀거나 내구경이 작은 경우 · 그리스가 경화된 경우	'P'문자 길게 (자가진단 실행) 자가진단 후 차압원인이 제거되면 제품을 재설치 하십시오.
	선택한 급유주기의 잔존일수 대비 그리스가 많이 남아 있는 경우 · 그리스 경화 · 펌프내 이물질 혼입 또는 에어 포켓 발생으로 공회전	자가진단 실행 토출이 안되면 그리스 파우치를 분리해서 강제로 그리스를 짜낸후 다시 진단 실행하십시오. 그래도 그리스 토출이 안되면 그리스 파우치를 교체 해주십시오.
	선택한 급유주기 종료시 LCD 백라이트 점멸 및 경고 Signal을 출력	그리스 파우치를 교체후 Reset 기능을 실행하십시오.